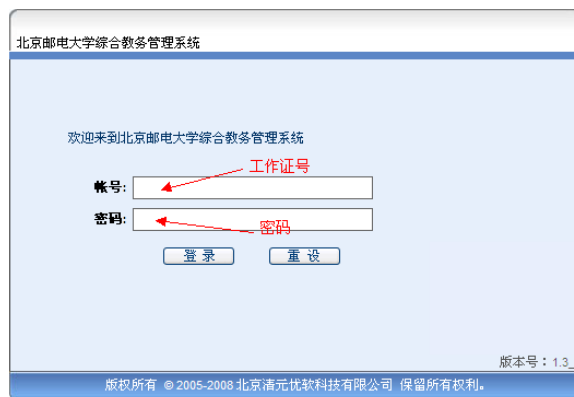
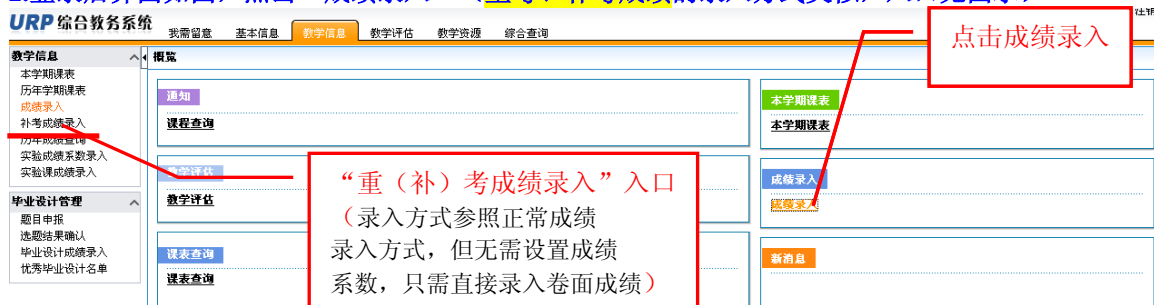


教师录成绩步骤说明

- 1.使用 **IE** 内核的浏览器，输入网址 <http://byjw.bupt.edu.cn:8080/>
或从教务处主页→**教务管理系统（新）** 点击进入 教务系统登录页面，输入工作证号和密码登录



- 2.登录后界面如图，点击“成绩录入”（**重考、补考成绩**的录入方式类似，入口见图示）



- 3.点击“成绩录入”后如图，点击“录入系数”



4. “录入系数”界面，填写成绩比例。保证各等式成立方能设置成功。设置完毕点击“保存”

①正确设置示例

②错误系数示例：因课堂成绩为“1.0”，但课堂成绩各部分“平时成绩”“期中成绩”“期末成绩”之和为

$0.1 + 0.2 + 0.6 = 0.9 \neq 1.0$ ，等式不成立，这样设置系数，成绩无法录入！

5.保存完毕后，点击左侧“成绩录入”

6.返回之前界面，再点击“录入成绩”

课程名	课程号	课序号	是否负责教师	学年	学期	学期类型	录入系数	录入成绩
	0	01	是	2010-2011学年	第一学期(秋季学期)	三学期	<input checked="" type="checkbox"/>	<input checked="" type="checkbox"/>
	0	03		2010-2011学年	第一学期(秋季学期)	三学期	<input checked="" type="checkbox"/>	<input checked="" type="checkbox"/>

7.进入成绩录入界面

成绩录入注意事项：

- ① 百分数成绩：直接录入数字
- ② 等级成绩：双击成绩录入框后选择
- ③ 期中考试缓考获批准的情况，将“期中”一列的数据录入成与“期末”一致即可，无需补考期中考试；

列表

补考方式: 未通过原因:

学号: 姓名: 每页显示的记录数: 10项

注意事项:

- ① 你必须先维护成绩系数；录入非分数成绩时，请双击成绩填写框！
- ② 总成绩是总评成绩，是通过所维护的成绩系数和录入成绩计算出来的，不能修改。总评成绩需暂存或提交后才能显示出来。
- ③ “暂存”后表示成绩仍可修改，“提交”后表示成绩已不可修改；成绩提交后学生方可在网上查询总成绩。

请选择成绩录入排序方式: 系所、专业、班级、学号

请选择总成绩录入方式: 百分成绩 等级成绩

编号	班级	课堂			总成绩	补考方式	未通过原因
		平时	期中	期末			
1	05						
2	05						
3	05						
4	05						
5	05						
6	05						
7	05						

成绩方式也要选择

“录入成绩”
百分制成绩直接录入；
等级成绩双击后选择等级；
可使用 Tab 键移动光标

“期中”缓考的学生，将其
“期中”“期末”成绩录成
一致的分数，相当于“期
中”比例折算入“期末”，
无需补考期中考试

8. 录入过程可点击“暂存”，暂存后仍能继续录入或对已录入成绩进行修改
录入完毕，检查无误后，点击“提交”，成绩信息不能再修改，学生可查到成绩。

列表

补考方式: 未通过原因:

学号: 姓名: 每页显示的记录数: 10项

30	05						
31	05						
32	05						
33	05						
34	05						
35	05						
36	05						
37	05						
38	05			未通过	缓考		申请缓考
39	05						
40	05						
41	05						
42	05						
43	05						

“暂存”与“提交”

共1页 第1页

9. 打印成绩单及成绩分析:

提示: 打印前提前安装 Java 虚拟机 可使打印过程更顺利

下载地址: http://www.java.com/zh_CN/download/index.jsp

(也可在点击打印后根据提示自动安装)

列表 总成绩分析 | 期末成绩分析 | 打印成绩单

补考方式: 未通过原因:

学号: 姓名: 每页显示的记录数: 10项

注意事项

- ① 你必须先维护成绩系数；录入非分数成绩时，请双击成绩填写框！
- ② 总成绩是总评成绩，是通过所维护的成绩系数和录入成绩计算出来的，不能修改。
- ③ “暂存”后表示成绩仍可修改，“提交”后表示成绩已不可修改；成绩提交后学生方可在网上查询。

请选择成绩录入排序方式: 系所、专业、班级、学号

请选择总成绩录入方式: 百分成绩 等级成绩

编号	学号	姓名	班级	课堂		总成绩	补考方式	未通过原因
				平时	期末			
1	0							
2	0					未通过	缓考	申请缓考
3	0							
4	0							
5	0							
6	0							
7	0							
8	0							
9	0							

两种成绩分析分别对应不同数据列进行分析

①打印成绩单的步骤

列表 总成绩分析 | 期末成绩分析 | 打印成绩单

补考方式: 未通过原因:

学号: 姓名: 每页显示的记录数: 10项

注意事项

- ① 你必须先维护成绩系数；录入非分数成绩时，请双击成绩填写框！
- ② 总成绩是总评成绩，是通过所维护的成绩系数和录入成绩计算出来的，不能修改。
- ③ “暂存”后表示成绩仍可修改，“提交”后表示成绩已不可修改；成绩提交后学生方可在网上查询。

请选择成绩录入排序方式: 系所、专业、班级、学号

请选择总成绩录入方式: 百分成绩 等级成绩

编号	学号	姓名	班级	课堂		总成绩	补考方式	未通过原因
				平时	期末			
1	0							
2	0					未通过	缓考	申请缓考
3	0							
4	0							
5	0							
6	0							
7	0							
8	0							
9	0							

点击“打印成绩单”

院系

班级

请选择排序方式:

[系所、专业、班级、学号](#)

页号1/1 | [最前页](#) | [上一页](#) | [下一页](#) | [最后一页](#) | [存为Excel](#) | [存为PDF](#) | [打印](#)

北京邮电大学学生成绩登记表

2010-2011学年第一学期(秋季学期)(三学期)

【尚未录入】

课编号: 课序号: 01 学分: 2 任课教师: 第1页, 共1页

序号	学号	姓名	班级	课业成绩				实验成绩	总成绩	成绩等级	录入状态	备注
				平时成绩	期中成绩	期末成绩	总成绩					
1										尚未录入		
2										缓考 申请缓考	特殊	
3										尚未录入		
4										尚未录入		
5										尚未录入		
6										尚未录入		
7										尚未录入		
8										尚未录入		
9										尚未录入		
10										尚未录入		
11										尚未录入		
12										尚未录入		
13										尚未录入		
14										尚未录入		
15										尚未录入		
16										尚未录入		
17										尚未录入		
18										尚未录入		
19										尚未录入		
20										尚未录入		
21										尚未录入		
22										尚未录入		
23										尚未录入		
24										尚未录入		
25										尚未录入		
26										尚未录入		
27										尚未录入		
28										尚未录入		
29										尚未录入		
30										尚未录入		
31										尚未录入		
32										尚未录入		
33										尚未录入		
34										尚未录入		
35										尚未录入		
36										尚未录入		
37										尚未录入		
38										缓考 申请缓考	特殊	
39										尚未录入		
40										尚未录入		

点击“打印”

成绩录入完毕并“提交”后，“录入状态”列显示为“确定”

院系 班级

请选择排序方式: [系所、专业、班级、学号](#) [学号](#)

页号 1/1 | [最前页](#) | [上一页](#) | [下一页](#) | [最后页](#) | [存为Excel](#) | [存为PDF](#) | [打印](#)

北京邮电大学学生成绩登记表
2010-2011学年第一学期(秋季学期)(三学期)

【尚未录入】

课程号: 课序号: 01 学分: 2 任课教师: 第1页, 共1页

学号	姓名	班级	课程成绩			总成绩	课程学分	备注
			平时成绩	期中成绩	期末成绩			
1								
2								
3								
4								
5								
6								
7								
8								
9								
10								
11								
12								
13								
14								
15								
16								
17								
18								
19								
20								
21								
22								
23								
24								
25								
26								
27								
28								
29								
30								
31								
32								
33								
34								
35								
36								
37								
38								
39								
40								
41								
42								
43								

点击“打印”

页码: 1/1
到第 页

比例

定位

分栏

页数

缩放

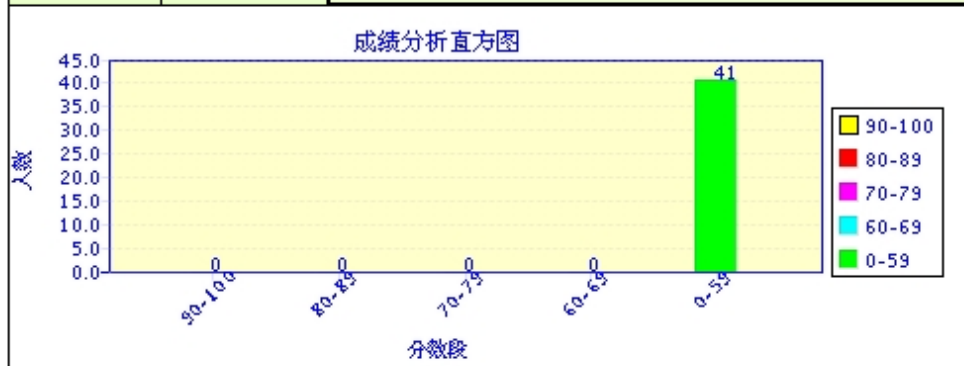
41 0 5 尚未录入

④ 印成绩分析的步骤: 参照打印成绩单的方式, 分别打出“期末成绩分析”及“总成绩分析”

北京邮电大学成绩统计分析与试卷分析

2010-2011 学年第一学期 (秋季学期) (三学期)

课程名称		学时	<div style="border: 2px solid red; padding: 5px; display: inline-block;"> 点击“打印” </div>			
开课院系		任课教师				010
成绩构成						
考试方式		成绩类型	录入百分成绩			
分数段	90-100	80-89	70-79	60-69	0-59	
人数	0	0	0	0	41	
百分比	0.00%	0.00%	0.00%	0.00%	100.00%	
上课人数	43	考试人数	41			
平均分	0	最高分		最低分		
不参与计算	未通过原因	申请缓考	休学	旷考	缺考	违纪
		2	0	0	0	0
	学生类别	0				



试卷分析	
成绩分析	
其它	

教师签字:

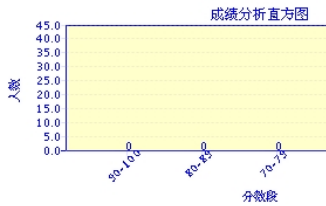
日期: 2011年1月7日

注: 如1页不够可填写2页.

北京邮电大学成绩统计分析与试卷分析

2010-2011学年第一学期(秋季学期)(三学期)

课程名称			
开课院系			
成绩构成			
考试方式		成绩类型	
分数段	90-100	80-89	70
人数	0	0	
百分比	0.00%	0.00%	0.
上课人数	43	考试人数	
平均分	0	最高分	
不参与计算	未通过原因	申请延考	休学
	学主类别	2	0



教师姓名	
教师工号	
教师职称	
教师电话	
教师邮箱	
教师地址	
教师邮编	
教师身份证号	
教师银行卡号	
教师工资卡号	
教师住房公积金号	
教师医疗保险号	
教师养老保险号	
教师失业保险号	
教师生育保险号	
教师住房公积金号	
教师医疗保险号	
教师养老保险号	
教师失业保险号	
教师生育保险号	

北京邮电大学成绩统计分析与试卷分析

2010-2011学年第一学期(秋季学期)(三学期)

再单击“打印”

再单击“打印”

日期: 2011年1月1日

复制好的成绩分析内容在此处使用 ctrl+v 粘贴, 可打印出来

如1页不够可填写2页。